

КІЛЬКІСНІ ТА СТРУКТУРНІ ХАРАКТЕРИСТИКИ КОНТИНГЕНТІВ ХВОРИХ НА ЗЛОЯКІСНІ НОВОУТВОРЕННЯ, ЩО ПЕРЕБУВАЮТЬ НА ОБЛІКУ ДО П'ЯТИ РОКІВ, 2015-2019 рр.

Відстежуючи життєвий статус онкологічних пацієнтів, канцер-реєстри розраховують **показники розповсюдженості (поширеності, prevalence)** злоякісних новоутворень (ЗН); в Україні ці показники узвичаєно називають «**контингентами онкологічних хворих**». Такі показники використовуються для планування заходів онкологічної допомоги населенню, оцінки загального успіху протипухлинного лікування у запобіганні смертності від раку, а також надають кількісну оцінку населення, що пережило ракове захворювання. Розповсюдженість ЗН (контингенти хворих на ЗН) у певному календарному році обчислюють як кількість осіб з захворюванням на ЗН в анамнезі, які є живими на кінець цього року. Для забезпечення порівнянності розповсюдженість (обсяг контингентів) також обчислюють відносно кількості досліджуваної популяції, розраховуючи повікові, грубі та стандартизовані за віком (наприклад, за віковою структурою світового стандартного населення) показники на 100 тис. населення.

Загальна кількість осіб з будь-коли виявленим захворюванням на ЗН, які на кінець визначеного року є живими, називається **повним показником розповсюдженості** або **показником загальної поширеності (complete prevalence, total prevalence)**. Повний показник розповсюдженості можуть безпосередньо обчислити лише ті реєстри раку, які збирають дані впродовж часового інтервалу, достатньо тривалого для охоплення всіх випадків виявлення хвороби у спостережуваній популяції. Серед європейських країн лише деякі канцер-реєстри (напр., Данії та Фінляндії) містять відомості про всіх хворих, починаючи з 1940-1950-х років. Канцер-реєстри при звітуванні показників розповсюдженості мають зазначити глибину (подовженість інтервалу) розрахунку такого показника – цей інтервал обмежується роком, починаючи з якого у канцер-реєстрі доступні повні дані про всіх захворілих на ЗН на охопленій реєстрацією території. Тому реєстри, що збирають дані менш ніж 40-50 років, можуть розрахувати лише показники розповсюдженості обмеженої тривалості.

Показники **розповсюдженості обмеженої тривалості** або **часткової розповсюдженості ЗН (limited-duration prevalence, partial prevalence)**, що характеризують обмежений обсяг контингентів хворих – тих, які є живими у дату обчислення розповсюдженості та захворіли впродовж календарного 1, 3, 5 або 10-річного інтервалу до цієї дати – є корисними для оцінки ракового тягаря у популяції та планування заходів з його контролю. В подальшому, для зручності викладення матеріалу будемо застосовувати також терміни 1-річні, 3-річні, 5-річні, 10-річні контингенти хворих на ЗН. Такі показники використовують для оцінки різних етапів ведення онкологічних хворих, зокрема 1-річна розповсюдженість певною мірою характеризує ефект первинної протипухлинної терапії, а також визначає кількість тих, хто потребує пильного клінічного нагляду після завершення первинного лікування. Контингенти перших 3-х років спостереження визначають кількість пацієнтів, які потребуватимуть регулярних обстежень з метою виявлення можливого продовження хвороби, оскільки найбільш часто виникнення рецидиву ЗН відбувається впродовж другого-третього років після виявлення пухлини і первинного лікування.

Рівень летальності осіб, що пережили 5 років після виявлення ЗН, при переважній більшості онкологічних захворювань близький до рівня смертності загальної популяції, тому таких пацієнтів зазвичай вважають вилікованими. Поглиблене **дослідження 5-річних контингентів хворих** на ЗН доцільне тому, що за його результатами можна оцінити кількісний і структурний склад осіб, які найбільш вірогідно потребуватимуть послуг онкологічної служби впродовж календарного року за умови відсутності екстремальних сплесків у перебігу онкоепідеміологічного процесу. Серед зазначених послуг можуть бути наступні:

- первинне протипухлинне лікування, яке виконується після виявлення хвороби;
- регулярні клінічні обстеження, що мають виконуватися після закінчення лікування з метою виявлення рецидивування хвороби;
- курси ад'ювантної терапії для запобігання пролонгації та рецидиву хвороби;
- спеціальне лікування при виявленні рецидиву хвороби;

- симптоматичне лікування ЗН у невиліковній стадії;
- диспансерне спостереження стану здоров'я пацієнта та його життєвого статусу.

Порядок проведення диспансерного спостереження в Україні визначено Наказом МОЗ № 845 від 01.10.2013 р. «Про систему онкологічної допомоги населенню України» [1], а періодичність спостережень визначають стандарти діагностики та лікування онкологічних хворих, затверджені Наказом МОЗ України № 554 від 17.09.2007 р. «Про затвердження протоколів надання медичної допомоги за спеціальністю “онкологія» та іншими директивними документами МОЗ, що його уточнюють [2]. Диспансерне спостереження включає як період активного клінічного нагляду за хворим після отримання ним первинного спеціального лікування (для переважної більшості онкологічних хворих їх слід виконувати: на першому році спостереження – не менш ніж 1 раз на 3 місяці, на другому і третьому році – не менш ніж 1 раз на 6 місяців), так і період подальшого нагляду – обстеження пацієнта онкологом або, принаймні, телефонний контакт для відстеження його життєвого статусу, що, згідно з прийнятим нині в Україні порядком, онкологічна служба має виконувати щорічно впродовж усього життя пацієнта [1]. Реєстрацію даних про захворювання на рак в Україні нині виконують інформаційно-аналітичні відділи обласних онкологічних закладів, які є структурними складовими загальної онкологічної служби і виконують функції регіональних канцер-реєстрів (РКР), тому відстеження життєвого статусу онкологічних пацієнтів та реєстрація змін у стані їхнього здоров'я є також одним із завдань онкологічної служби України, яке слід враховувати при плануванні діяльності з контролю раку.

У теперішній час – на початку 2021 року – загальна кількість осіб, які перебувають на онкологічному обліку в Україні і зареєстровані у Національному канцер-реєстрі (НКР), становить 1 040 137 (366 279 чоловіків та 673 858 жінок). До початку реформування медичної галузі облік і безпосередній нагляд за хворими на рак виконували районні онкологи, кожен з яких мав на обліку велику чисельність (1-2,5 тисяч) осіб зі ЗН. Надмірне навантаження утруднює роботу районних онкологів як з нагляду, так і з уточнення життєвого статусу пацієнтів. Проведені у НКР дослідження виявляли порушення у регіонах принципів диспансеризації онкологічних хворих, затверджених наказами МОЗ України, які вимагають в тому числі щорічного медичного обстеження онкологічних хворих. Кампанія з реформування системи охорони здоров'я спричинила скорочення та скасування посад не тільки районних онкологів, але й співробітників інформаційно-аналітичних відділів та РКР в обласних онкологічних закладах, і тим далі погіршила як стан диспансеризації онкологічних хворих, так і стан реєстрації раку в Україні в останні роки.

Складно визначити нижню (початкову) межу інтервалу збору даних розповсюдженості для всього НКР, оскільки паперові картотеки обласних онкологічних закладів, які стали основою електронної бази даних НКР на початку його впровадження, містили всіх осіб, що перебували на обліку, в тому числі з діагнозами, встановленими у 1930-1990-і роки, але рік початку впровадження інформаційної технології НКР, тривалість та повнота обліку кожної з обласних картотек була різною. З цієї причини напевне повними для України в цілому можна вважати дані НКР про випадки ЗН, встановлені починаючи з 2000 року. Тому найбільш **коректними для України в цілому будуть показники розповсюдженості ЗН, обмежені 20-річним періодом спостереження**. Однак, у переважній більшості областей глибина розрахунку повної розповсюдженості складає не менш ніж 25-34 роки [3].

Дотепер звично уживаним у медичній статистиці України був показник загальної кількості контингентів хворих, що перебувають на онкологічному обліку в регіоні. Враховуючи вищесказане, не можна напевне вважати, що загальна кількість контингентів є повною та охоплює все населення України з захворюваннями на ЗН в анамнезі, хоча і є близькою за значенням.

Використовуючи можливості НКР, **проведено дослідження когорти хворих, які на кінець 2019 року перебувають на онкологічному обліку 5 і менше років – 5-річних контингентів хворих на ЗН**. У дослідження були включені всі особи зі ЗН, виявленими у 2015-2019 рр., щодо яких РКР не отримали в органах державної реєстрації актів цивільного стану (РАЦС) або від районних онкологів чи сімейних лікарів відомості про смерть чи вибуття з-під нагляду з інших причин на

інтервалі спостереження від початку 2015 до кінця 2020 року. На початку 2021 року в НКР було зареєстровано таких 425 024 особи. Хворі з первинно-множинними ЗН (ПМЗН) були включені до вибірки дослідження за датою встановлення найбільш тяжкого («основного») діагнозу. Кількість хворих на ПМЗН становила 22 272 особи (5,2%); супутні ЗН у них були виявлені починаючи з 1959 року. При обчисленні показників відносно кількості населення з розрахунку виключалися дані 5-річних контингентів хворих на ЗН, зареєстрованих на території Донецької (18 473 особи) та Луганської (7577 осіб) областей, через неможливість отримання відомостей про кількість населення неокупованих територій у старших вікових групах і обчислення повікових показників.

У **Таблиці Т1** представлений кількісний та пропорційний розподіл 5-річних контингентів хворих на ЗН 2015-2019 рр. за датою встановлення основного діагнозу.

Таблиця Т1 – Розподіл 5-річних контингентів хворих на ЗН 2015-2019 рр. за роком встановлення «основного» діагнозу

Адміністративна територія	Рік встановлення діагнозу												
	2015-2019 (5-річні контингенти)	2015		2016		2017		2018		2019		2017-2019 (3-річні контингенти)	
	кількість	кількість	%	кількість	%	кількість	%	кількість	%	кількість	%	кількість	%
Україна	425024	65621	15.4	71352	16.8	80600	19.0	93148	21.9	114303	26.9	288051	67.8
Вінницька	17635	2630	14.9	2931	16.6	3425	19.4	3827	21.7	4822	27.3	12074	68.5
Волинська	8721	1256	14.4	1437	16.5	1632	18.7	1905	21.8	2491	28.6	6028	69.1
Дніпропетровська	33925	4667	13.8	5271	15.5	6561	19.3	7740	22.8	9686	28.6	23987	70.7
Донецька	18473	2887	15.6	3167	17.1	3476	18.8	4197	22.7	4746	25.7	12419	67.2
Житомирська	13082	2112	16.1	2276	17.4	2475	18.9	2837	21.7	3382	25.9	8694	66.5
Закарпатська	8831	1235	14.0	1459	16.5	1641	18.6	2018	22.9	2478	28.1	6137	69.5
Запорізька	21545	3238	15.0	3685	17.1	4083	19.0	4762	22.1	5777	26.8	14622	67.9
Івано-Франківська	11882	1683	14.2	1900	16.0	2246	18.9	2661	22.4	3392	28.5	8299	69.8
Київська	21744	3419	15.7	3704	17.0	4177	19.2	4676	21.5	5768	26.5	14621	67.2
Кіровоградська	12830	1987	15.5	2198	17.1	2505	19.5	2790	21.7	3350	26.1	8645	67.4
Луганська	7577	1275	16.8	1374	18.1	1432	18.9	1593	21.0	1903	25.1	4928	65.0
Львівська	28811	4286	14.9	4783	16.6	5598	19.4	6396	22.2	7748	26.9	19742	68.5
Миколаївська	14393	2276	15.8	2437	16.9	2785	19.3	3170	22.0	3725	25.9	9680	67.3
Одеська	27839	5032	18.1	4747	17.1	5221	18.8	5945	21.4	6894	24.8	18060	64.9
Полтавська	15775	2413	15.3	2691	17.1	2980	18.9	3377	21.4	4314	27.3	10671	67.6
Рівненська	9430	1314	13.9	1656	17.6	1797	19.1	2052	21.8	2611	27.7	6460	68.5
Сумська	14548	2264	15.6	2402	16.5	2761	19.0	3126	21.5	3995	27.5	9882	67.9
Тернопільська	10038	1494	14.9	1732	17.3	1845	18.4	2173	21.6	2794	27.8	6812	67.9
Харківська	29677	4791	16.1	5040	17.0	5547	18.7	6372	21.5	7927	26.7	19846	66.9
Херсонська	12286	1775	14.4	2080	16.9	2354	19.2	2661	21.7	3416	27.8	8431	68.6
Хмельницька	14084	2042	14.5	2363	16.8	2584	18.3	3171	22.5	3924	27.9	9679	68.7
Черкаська	15392	2520	16.4	2613	17.0	2923	19.0	3327	21.6	4009	26.0	10259	66.7
Чернівецька	6682	1152	17.2	1152	17.2	1146	17.2	1417	21.2	1815	27.2	4378	65.5
Чернігівська	11306	1629	14.4	1827	16.2	2179	19.3	2435	21.5	3236	28.6	7850	69.4
м. Київ	38518	6244	16.2	6427	16.7	7227	18.8	8520	22.1	10100	26.2	25847	67.1

Представлені дані дають можливість оцінити кількість 1-річних контингентів (у стовпчику 2019 року встановлення діагнозу), а також 2, 3 або 4-річних контингентів шляхом підсумовування значень у відповідних стовпчиках. Для наочності кількість пацієнтів, що складають 3-річні контингенти, представлена в окремому стовпчику 2017-2019 рр. встановлення діагнозу.

Окрім кількісних відмінностей, 5-річні контингенти хворих на ЗН мають іншу статеву, вікову та нозологічну структуру порівняно з загальними контингентами. Хоча 5-річні контингенти 2015-2019 рр. та загальні контингенти 2020 р. є дещо різними множинами, їхнє порівняння за статеву, віковою та нозологічною структурою надає інформаційну основу для оптимізації роботи онкологічної служби, а також більш розгорнуті характеристики численної когорти осіб, які перебувають на обліку в онкологічних закладах у теперішній час.

Постатєва структура 5-річних контингентів хворих 2015-2019 рр. у порівнянні з загальним обсягом осіб, що перебувають на онкологічному обліку, характеризується більш близькою кількістю чоловіків та жінок – відповідно, 40,6% та 59,4% в Україні в цілому; по областях

пропорційне співвідношення кількості жінок та чоловіків варіює від 1,3 у Івано-Франківській, Одеській, Тернопільській та Чернівецькій областях до 1,6 – у Кіровоградській, Київській, Житомирській та м.Київ (Рис. Т1). Тимчасом у складі загальних контингентів хворих, що перебували на обліку наприкінці 2020 року, кількість жінок майже вдвічі переважає кількість чоловіків – 65% проти 35% в Україні в цілому, у регіонах пропорційне співвідношення кількості жінок та чоловіків цієї когорти варіює від 1,5-1,6 у Львівській та Чернівецькій областях до 2,0 – у Дніпропетровській, Житомирській, Кіровоградській, Київській та Луганській.

Пропорційні значення обсягу 5-річних контингентів 2015-2019 рр. відносно загальної кількості осіб, що перебувають на обліку в онкологічних закладах, становили 44,4% у чоловіків та 35,1% у жінок (див. Рис. Т2). Переважання 5-річних контингентів у дитячих вікових групах молодше 10 років пояснюється переходом дітей до старших вікових груп у міру дорослішання впродовж 5-ти років спостереження розповсюдженості і малою чисельністю цих груп.

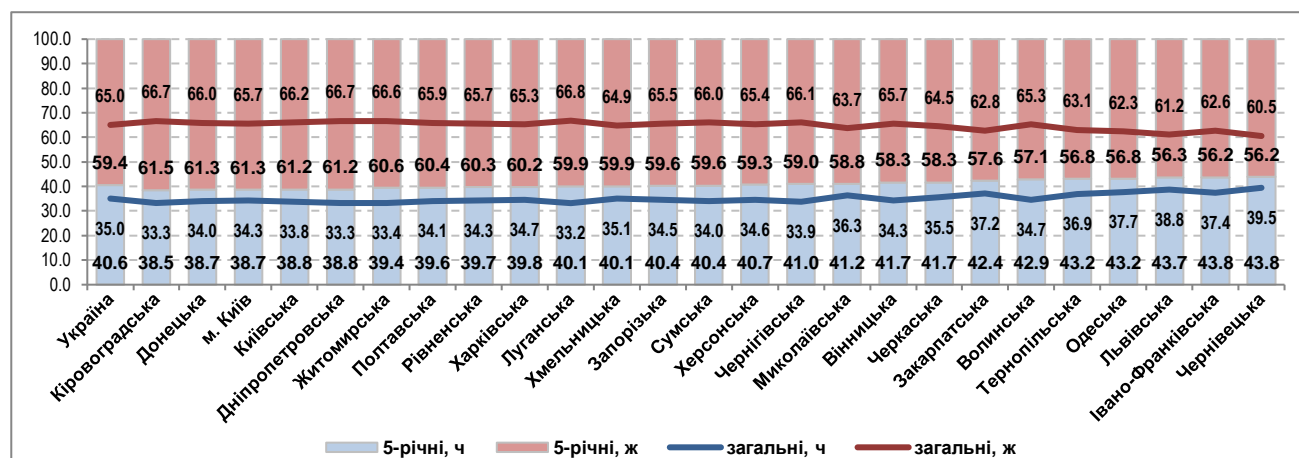


Рис. Т1 – Гендерна структура 5-річних контингентів хворих на ЗН порівняно із загальними контингентами, %

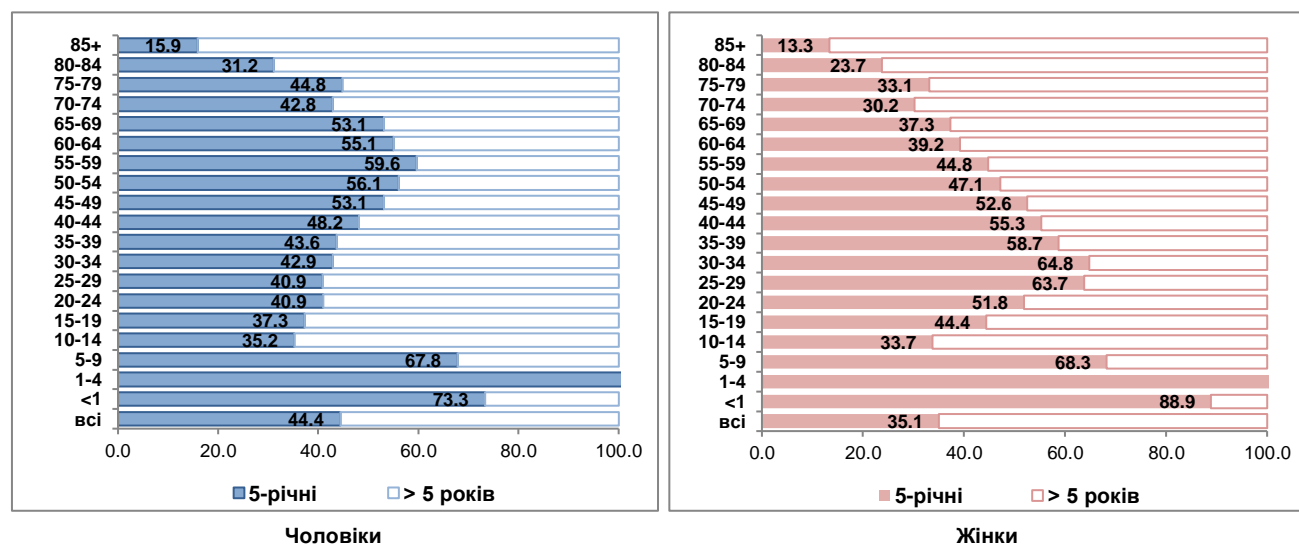


Рис. Т2 – Співвідношення кількості 5-річних та загальних контингентів хворих на ЗН у вікових групах, Україна, %

П'ятирічні контингенти складають більше половини (53,1-59,6%) загальних контингентів хворих на ЗН чоловіків у вікових групах 45-69 років, у інших вікових групах їхня питома вага становить 31,2-48,2%. У жінок хворі на ЗН, що перебувають на обліку не більше 5-ти років, складають переважну більшість загальних контингентів у більш молодих вікових групах 20-49 років (від 51,8% до 64,8%), в інших вікових групах їх питома вага складає 23,7-47,1%. У старших вікових групах пропорційна кількість жінок, які перебувають на обліку понад 5 років, більша, ніж у чоловіків, що пояснюється кращою загальною виживаністю та більшою тривалістю життя жіночого населення. Велика питома вага контингентів, що перебувають на обліку понад 5 років, у вікових групах старше 80 років може бути пояснена як порівняно меншою кількістю осіб у цих групах, так і незадовільним рівнем

простеження життєвого статусу таких осіб (нещодавній огляд стану спостереження контингентів хворих на ЗН див. у Бюлетенях НКР № 18-19 [4, 5]).

Вікова структура 5-річних контингентів 2015-2019 рр. у розподілі по групах дитячого та підліткового, молодого, середнього, похилого і старечого віку в порівнянні із загальними контингентами хворих показана на **Рис. Т3**. Найбільш численною в структурі 5-річних контингентів є вікова категорія осіб похилого віку (60-74 роки), яка складає 47,7% обсягу контингентів чоловічої статі і 41,1% – жіночої статі. Групи дитячого, підліткового та молодого віку від 0 до 44 років є найменш численними, питома вага яких разом становить 8,2% обсягу 5-річних контингентів чоловічої статі та 13,2% – жіночої статі.

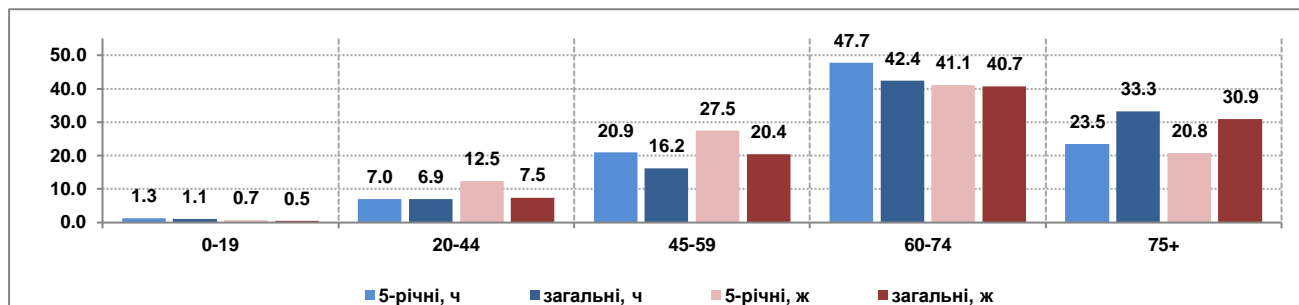


Рис. Т3 – Вікова структура 5-річних контингентів порівняно зі структурою загальних контингентів хворих на ЗН, Україна, %

Встановлено, що контингенти хворих, які перебувають на обліку до 5-ти років, мають меншу питому вагу лише у віковій категорії старше 75 років: у чоловіків – 23,5% проти 33,3%, у жінок – 20,8% проти 30,9%. Питома вага інших вікових груп у когорті 5-річних контингентів перевищує таку у загальної кількості осіб, які перебувають на онкологічному обліку. Тобто, **віковий склад 5-річних контингентів характеризується відносно більшою пропорцією осіб віком молодше 60 років як у чоловіків, так і у жінок**: 29,1% чоловіків і 40,7% жінок порівняно з 24,3% чоловіків та 28,4% жінок допенсійного віку у складі загальних контингентів.

Розгорнуте дослідження **статеві-вікової структури 5-річних контингентів у регіонах України** показало, що питома вага груп чоловічого та жіночого населення віком від 0 до 59 років є найбільшою у таких областях як Житомирська, Закарпатська, Київська та Рівненська, де категорію допенсійного віку складають близько 40% осіб, що входять до числа 5-річних контингентів (див. **Рис. Т4**). Найбільшу частку осіб пенсійного віку (60+ років) у складі 5-річних контингентів було зареєстровано у Запорізькій, Донецькій, Миколаївській, Черкаській, Сумській, Чернігівській та Харківській областях (66,7-68,3%) при середньому по Україні значенні 65,4%.

Кількісні характеристики вікового складу 5-річних контингентів хворих 2015-2019 рр. в Україні в цілому і у регіонах, а також значення повікових показників у розрахунку на 100 тис. населення наведені у **Таблицях Т3-Т7** (при обчисленні відносних показників дані Донецької та Луганської областей були виключені). Вік пацієнтів визначено на дату розрахунку 5-річної розповсюдженості, тобто на кінець 2019 року. Столпчик «Всього» **Таблиць Т5-Т7** містить грубий показник розповсюдженості, який характеризує рівень поширеності ЗН в області на 100 тисяч населення відповідної статі.

Найвищі рівні 5-річної розповсюдженості ЗН в Україні зареєстровані у Кіровоградській, Сумській, областях та м. Київ – 1323,9-1366,2 на 100 тис. населення обох статей (див. **Табл. Т5**). У більшості названих областей загальний високий рівень зумовлений великими значеннями повікових показників розповсюдженості у групах віком 70-74 та 80-84 роки, які перевищують середньоукраїнські значення на 20-61%. У Кіровоградській області показники 5-річної розповсюдженості у вікових групах 35-59 років також істотно (на 15-42%) перевищують середньоукраїнські значення, у м. Київ показники 5-річної розповсюдженості у вікових групах старше 75 років найвищі в Україні і перевищують середньоукраїнські значення на 34-73%. Найнижчі рівні 5-річної розповсюдженості у розрахунку на кількість населення зареєстровані у

Закарпатській, Чернівецькій та Рівненській областях – 704,3-815,6⁰/₀₀₀₀, при цьому у Закарпатській та Чернівецькій значення показників є найнижчими майже у всіх вікових групах.

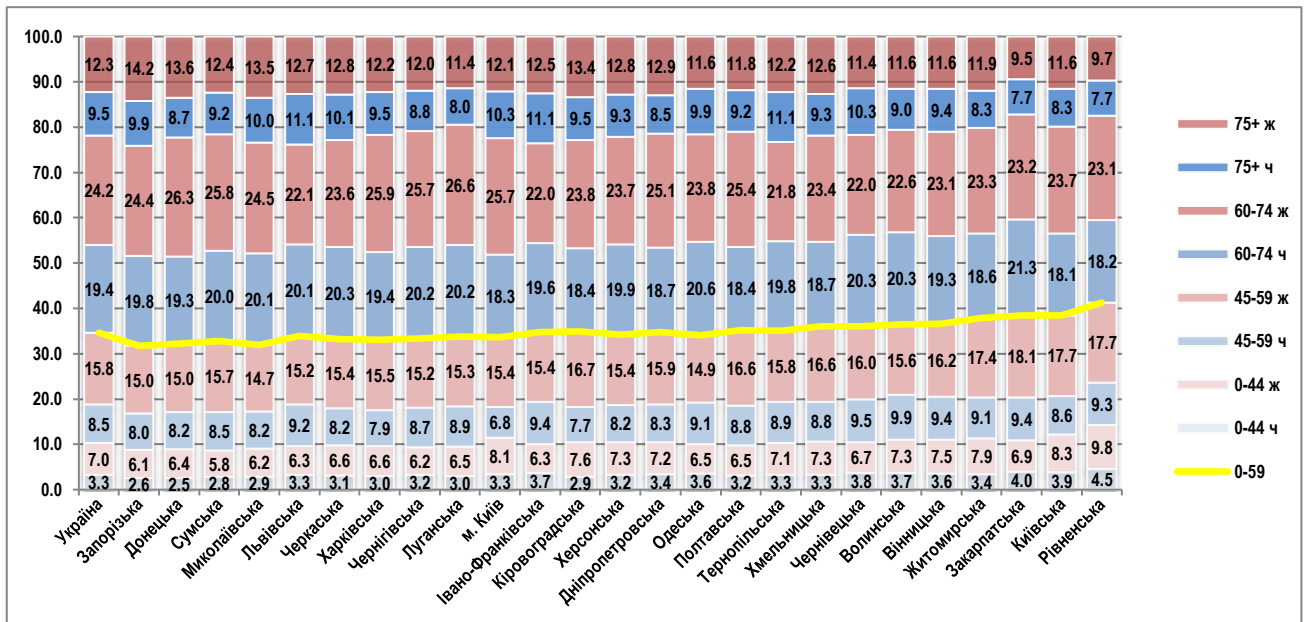


Рис. Т4 – Статеві-вікова структура 5-річних контингентів хворих на ЗН 2015-2019 рр., %

Нозологічна структура 5-річних контингентів хворих на ЗН 2015-2019 рр. представлена на Рис. Т5. Аналогічні дані щодо загальної кількості контингентів 2020 року наведені на стор. 13 даного видання Бюлетеня.

Хворі з немеланомними ЗН шкіри у складі 5-річних контингентів чоловіків мають меншу питому вагу порівняно з загальними контингентами, що пояснюється здебільшого неагресивним перебігом таких захворювань і високою виживаністю хворих цієї категорії. У першій двадцятці нозологічної структури 5-річних контингентів чоловічої статі на вищі рангові місця з більшою питомою вагою вийшли більш швидкоплинні захворювання, такі як ЗН легені (8,1%), ротової порожнини (2,1%), глотки (2,3%), стравоходу (1,1%), підшлункової залози (1,4%), витісняючи на нижчі щабелі ЗН, перебіг яких має кращий для виживання прогноз. У нозологічній структурі 5-річних контингентів жіночої статі хворі на ЗН ободової кишки (5,4%) переважили за чисельністю пацієнток зі ЗН щитоподібної залози, а у першій двадцятці з'явилися такі нозології як ЗН вульви та ротової порожнини (0,6%).

Таблиця Т2 містить показники обсягу 5-річних контингентів хворих на ЗН 2015-2019 рр. в Україні у розподілі за нозологічною формою пухлини. Кожний пацієнт з ПМЗН представлений у таблиці лише у одному рядку, що відповідає його «основному» (найбільш тяжкому) захворюванню на ЗН. Таблиця упорядкована за величиною показника розповсюдженості, розрахованого на 100 тисяч населення обох статей. Аналогічні дані щодо загальної кількості контингентів 2020 року наведені на стор. 13 даного видання Бюлетеня.

Окрім немеланомних ЗН шкіри (64 093 особи з цією патологією, або 179,6 на 100 тис. населення обох статей), найбільш поширеною нозологією у складі 5-річних контингентів 2015-2019 рр. є ЗН молочної залози з показником розповсюдженості 57 287 хворих, або 161,8⁰/₀₀₀₀. Інші найвищі рангові місця за рівнем 5-річної розповсюдженості також займають ЗН, які характеризуються порівняно вищими показниками захворюваності: рак передміхурової залози, тіла матки, ободової та прямої кишки, легені, нирки та сечового міхура.

Рівень розповсюдженості ЗН (обсяг контингентів) залежить від рівня захворюваності на ЗН та виживаності онкологічних хворих. Збільшення обсягу онкологічних контингентів з плином часу може свідчити як про зростання захворюваності, так і про поліпшення виживаності та зниження летальності завдяки ранній діагностиці й підвищенню якості онкологічної допомоги. Окрім зазначених чинників, на збільшення обсягу контингентів опосередковано впливає постаріння популяції.

Таблиця Т2 – 5-річні контингенти хворих 2015-2019 рр. в розподілі за нозологічною формою ЗН, показник на 100 тис. населення*

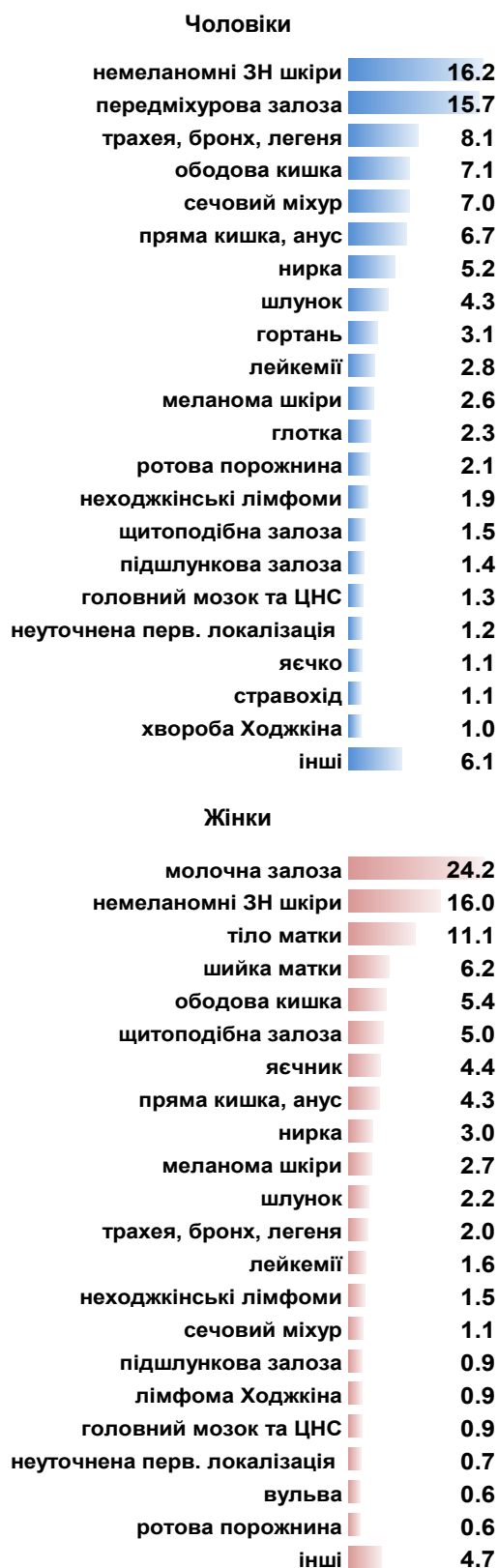


Рис. Т5 - Нозологічна структура 5-річних контингентів хворих на ЗН 2015-2019 рр., %

Локалізація ЗН	Особи		Чоловіки		Жінки	
	кількість	%/0000	кількість	%/0000	кількість	%/0000
всі	398992	1118.1	162585	980.3	236407	1237.9
всі за винятком немеланомних ЗН шкіри	334899	938.5	136200	821.2	198699	1040.4
немеланомні ЗН шкіри	64093	179.6	26385	159.1	37708	197.4
молочна залоза	57739	161.8	452	2.7	57287	300.0
тіло матки	26205	73.4			26205	137.2
передміхурова залоза	25492	71.4	25492	153.7		
ободова кишка	24372	68.3	11488	69.3	12884	67.5
пряма кишка	21061	59.0	10962	66.1	10099	52.9
трахея, бронх, легеня	17872	50.1	13198	79.6	4674	24.5
нирка	15519	43.5	8481	51.1	7038	36.9
шийка матки	14649	41.1			14649	76.7
щитоподібна залоза	14446	40.5	2514	15.2	11932	62.5
сечовий міхур	14141	39.6	11451	69.0	2690	14.1
шлунок	12178	34.1	7054	42.5	5124	26.8
меланома шкіри	10675	29.9	4217	25.4	6458	33.8
яєчник	10397	29.1			10397	54.4
лейкемії	8435	23.6	4545	27.4	3890	20.4
неходжкінські лімфоми	6601	18.5	3160	19.1	3441	18.0
гортань	5389	15.1	5094	30.7	295	1.5
ротова порожнина	4797	13.4	3390	20.4	1407	7.4
глотка	4534	12.7	3759	22.7	775	4.1
підшлункова залоза	4487	12.6	2250	13.6	2237	11.7
головний мозок та ЦНС	4093	11.5	2036	12.3	2057	10.8
неуточнена перв. локалізація	3748	10.5	2022	12.2	1726	9.0
лімфома Ходжкіна	3707	10.4	1638	9.9	2069	10.8
множинна мієлома	2350	6.6	1041	6.3	1309	6.9
сполучні та м'які тканини	2329	6.5	1103	6.7	1226	6.4
губа	2151	6.0	1479	8.9	672	3.5
стравохід	2036	5.7	1736	10.5	300	1.6
яєчко	1829	5.1	1829	11.0		
печінка	1546	4.3	839	5.1	707	3.7
жовчний міхур	1496	4.2	613	3.7	883	4.6
вульва	1415	4.0			1415	7.4
око	917	2.6	379	2.3	538	2.8
кістки та суглобові хрящі	898	2.5	481	2.9	417	2.2
заочеревинний простір	843	2.4	328	2.0	515	2.7
носові пазухи та середнє вухо	743	2.1	456	2.7	287	1.5
статевий член	626	1.8	626	3.8		
інші	5183	14.5	2087	12.6	3096	16.2

*Не включає дані Донецької, Луганської областей і АР Крим

Значення показників як захворюваності, так і виживаності хворих залежать від нозологічної форми ЗН. Пропорційне співвідношення обсягу 5-річних і загальних контингентів хворих на ЗН 35-ти найбільш поширених локалізацій показано на **Рис. Т6** (з розрахунків виключені дані Донецької та Луганської областей). Загальні контингенти осіб з менш агресивними захворюваннями, для яких

характерна краща виживаність, перебувають на обліку більш тривалий час і мають більший обсяг порівняно з 5-річними контингентами. При аналізі значень показника співвідношення слід пам'ятати, що у нечисленній групі кожна особа має більшу питому вагу і різниця між показниками втрачає значимість. Це зауваження стосується таких відносно нечастих захворювань як ЗН губи, кісток та сполучних тканин, ока, яєчка, заочеревинного простору, лімфоми Ходжкіна та т.ін.

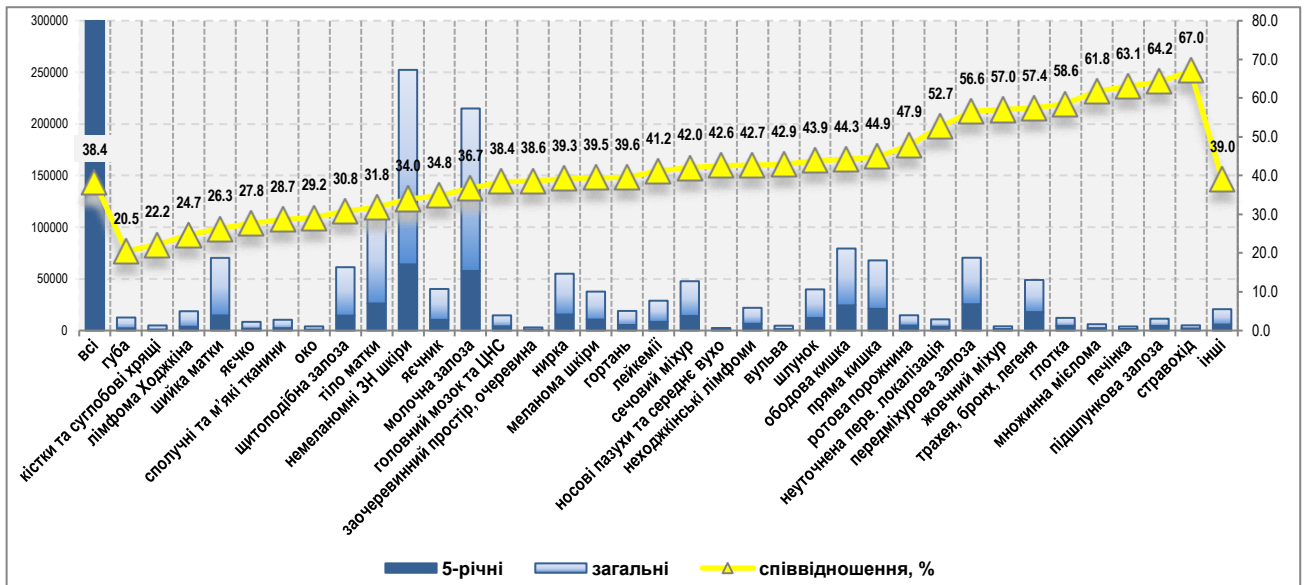


Рис. Т6 – Співвідношення кількості 5-річних та загальних контингентів хворих на ЗН найбільш поширених нозологічних форм, Україна, %. З розрахунків виключені дані Донецької та Луганської областей.

П'ятирічні контингенти хворих на такі швидкоплинні хвороби як рак легені, глотки, стравоходу, печінки, жовчного міхура і підшлункової залози, навпаки, складають переважну більшість (52,7-67,0%) загальних контингентів осіб з цими патологіями. Те саме стосується контингентів хворих на ЗН з неуточною локалізацією первинної пухлини, які складаються з осіб зі ЗН, виявленими у занедбаній стадії (метастатичного ураження), прогноз виживання яких також здебільшого поганий.

Частка 5-річних контингентів хворих на рак передміхурової залози (57,4%) відносно відповідного обсягу загальних контингентів є майже такою ж великою, як і у хворих на рак легені (56,6%), але з різних причин. Рак простати, на відміну від раку легені, має істотно сприятливіший прогноз щодо виживання хворих: співвідношення показників смертності та захворюваності при ЗН легені в 2019 р. в Україні становить 73,5%, при ЗН передміхурової залози – 40,9%, тобто можна припускати, що загальна 5-річна виживаність хворих на рак легені близька до 25%, на рак простати – до 60%. Обидві нозології лідирують за частотою захворюваності на ЗН чоловічого населення України: у 2019 р. рівень захворюваності на ЗН легені складає 66,2 на 100 тис. чоловічого населення, на ЗН передміхурової залози – 58,3⁰/₀₀₀₀. Проте динаміка захворюваності у цих нозологій має різні напрями: рівень захворюваності чоловіків на рак легені за період 2012-2019 рр. знизився на 13% і накопичення контингентів, які живуть більше 5-ти років, відбувалось більш інтенсивно у роки, що передують 2015 року. Тимчасом захворюваність на рак передміхурової залози за той самий період зросла на 25,6%, в тому числі на 18,5% з 2015 року, що, безумовно, вплинуло на стрімке зростання обсягу загальних контингентів впродовж останніх 5 років.

Одною з функцій канцер-реєстру, який веде облік осіб, які постійно проживають на підзвітній території і хворіли онкологічними захворюваннями, має бути **стеження за виконанням регламенту диспансерного спостереження**: запрошення особи на планове обстеження та реєстрація його результатів або, принаймні, з'ясування і реєстрація життєвого статусу особи, що перебуває на обліку. Безпосередній контакт з пацієнтами донині виконується районними онкологами, які отримують списки підзвітних хворих та строки їх планових обстежень у РКР. **Лише систематичне відстеження стану здоров'я і життєвого статусу контингентів хворих на рак створює можливість для достовірної оцінки онкоепідеміологічного процесу в регіоні та розрахунку таких показників як летальність, виживаність і розповсюдженість.**

Регулярне **відстеження життєвого статусу** осіб, що перебувають на онкологічному обліку, є трудомістким завданням, яке все складніше подужувати РКР, які поки ще не мають доступу до даних електронної системи охорони здоров'я та державного реєстру смертей, але при цьому поволі втрачають звичні джерела отримання інформації, про що свідчать моніторингові дослідження НКР останніх років [4-5].

Співвідношення обсягів 5-річних та загальних контингентів хворих на ЗН у регіонах України є різним (див. **Рис. Т7**). Менша питома вага 5-річних контингентів свідчить про більш інтенсивне накопичення загальних контингентів хворих на ЗН за рахунок осіб, що перебувають на обліку в онкологічних закладах понад 5 років.

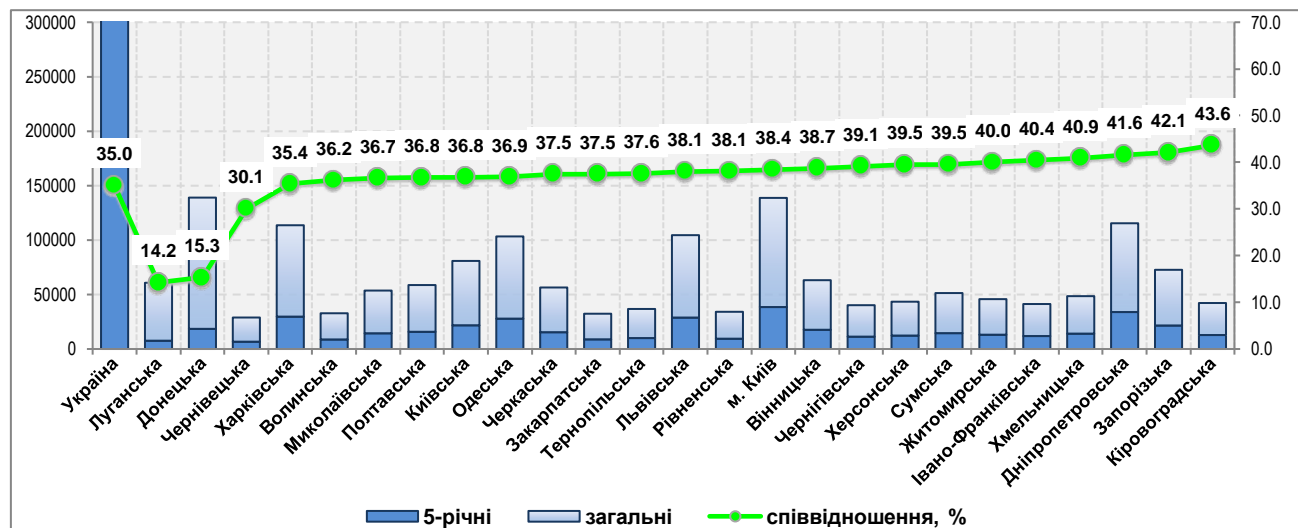


Рис. Т7 – Співвідношення кількості 5-річних та загальних контингентів хворих на ЗН у регіонах України, %

Наведені у діаграмі на **Рис. Т7** значення свідчать про значну кількість осіб, які понад 5 років перебувають на обліку в РКР Донецької та Луганської областей і життєвий статус яких вочевидь складно відстежувати впродовж останніх 7-ми років: 5-річні контингенти у цих регіонах складають, відповідно, 15,3% та 14,2% загальної кількості хворих на онкологічному обліку. Це співвідношення у зазначених областях є у 2,3-2,5 рази меншим ніж пересічно в Україні, що становить 35,0% при урахуванні контингентів Донецької та Луганської областей, 38,4% – при виключенні цих областей з розрахунку.

Порівняно менша питома вага 5-річних контингентів зареєстрована також у Чернівецькій області; від 40,0% до 43,6% обсягу загальних контингентів складають 5-річні контингенти у Дніпропетровській, Житомирській, Запорізькій, Івано-Франківській, Кіровоградській та Хмельницькій областях.

Як було сказано, обсяг контингентів хворих на ЗН зростає при зростанні захворюваності та виживаності. Але **при неналежному відстеженні життєвого статусу осіб, що перебувають на онкологічному обліку, рівень розповсюдженості зростає невиправдано**. Дослідження показало, що рівень спостереження (уточнення життєвого статусу) всієї когорти 5-річних контингентів у 2020 р. був невисоким і становив 39,1% (див. **Рис. Т8**). Тобто, на початку 2021 р. НКР мав відомості про життєвий стан наприкінці 2019 року лише 39,1% осіб, які складають 5-річні контингенти 2015-2019 рр., що значно знижує достовірність даних про 5-річну розповсюдженість ЗН в Україні.

Рівень спостереження у 2020 р. 5-річних контингентів 2015-2019 рр. дуже різниться в залежності від регіону: найвищий показник зареєстровано у м. Київ та Запорізькій області (95,4% та 82,0%, відповідно), найменш простеженими впродовж останнього року є контингенти хворих на ЗН Одеської, Полтавської, Рівненської, Донецької та Львівської областей, де у 2020 р. відстежили життєвий стан лише 14,5-19,9% осіб з числа 5-річних контингентів 2015-2019 рр.

Розподіл регіональних 5-річних контингентів 2015-2019 рр. за останнім роком, коли відбувся контакт онкологічної служби з хворим, показаний на **Рис. Т8**. Навіть з урахуванням кількості хворих, життєвий стан яких був востаннє відстежений впродовж 2019 року, хоча статус цих хворих наприкінці 2019 року залишається невідомим (таких було зареєстровано 24,3% пересічно в Україні – від 4,2% у м.Київ до 66,2 в Луганській області), середньоукраїнський рівень спостереження всієї дослідженої когорти в 2019-2020 рр. не перевищив 63,4%, а у РКР Донецької, Закарпатської, Львівської, Миколаївської, Одеської, Рівненської, Харківської та Чернівецької областей не досягав 50%.

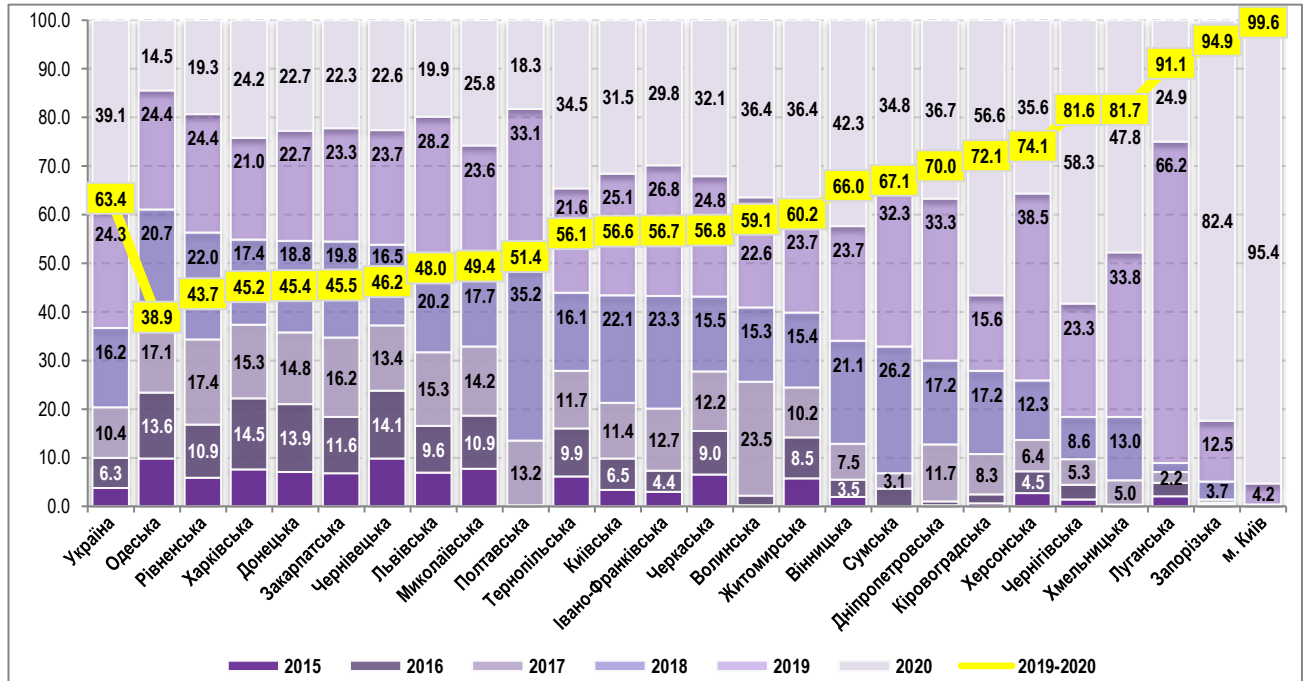


Рис. Т8 – Розподіл 5-річних контингентів хворих 2015-2019 рр. за останнім роком спостереження (відстеження життєвого статусу), %

Поглиблений аналіз спостереження 5-річних контингентів у регіонах був проведений за критерієм тривалості інтервалу між календарним роком встановлення діагнозу захворювання на ЗН та календарним роком останнього спостереження хворого. В **Таблиці Т8** відображені кількісні результати щорічної роботи РКР по простеженню життєвого стану хворих, які складають 5-річні контингенти 2015-2019 рр., а **Таблиця Т9** уявляє поступове накопичення питомої ваги втрачених з-під нагляду хворих. У стовпчиках 22-26 **Табл. Т9** показана сумарна питома вага втрачених з-під нагляду 5-річних контингентів хворих на ЗН 2015-2019 рр.

Так, за результатами аналізу, загальна кількість хворих з числа 5-річних контингентів, життєвий статус яких був відстежений у 2020 р., становить 166 070 осіб, або 39,1%, тобто не відстеженими у належні строки залишились 60,9% обсягу 5-річних контингентів в Україні, або 258 954 особи.

В Україні в цілому вже у наступний після виявлення ЗН календарний рік було втрачено з-під нагляду від 24,2% (15 911 осіб) з числа 5-річних контингентів, які захворіли у 2015 р., до 44,6% (51 035 осіб) захворілих у 2019 р., через 2 календарних роки – від 10,7% захворілих у 2015 р. (7 041 особа) до 21,4% захворілих у 2018 р. (19 949 осіб) і т.д. (див. стовпчики 1-20 **Табл. Т8**, стовпчики 1-5, 7-10, 12-14, 16-17 та 19 у **Табл. Т9**).

Загальна кількість 5-річних контингентів 2015-2019 рр., втрачених з-під спостереження вже у наступному після виявлення ЗН році, складає 150 240 осіб, або 35,3% їх обсягу в Україні в цілому. Частка втрачених з-під нагляду після першого року спостереження становить більше половини обсягу 5-річних контингентів у таких областях як Донецька (55,1%), Закарпатська (55,4%), Львівська (55,0%), Миколаївська (52,1%), Одеська (61,8%), Рівненська (54,9%), Харківська (55,1%) та Чернівецька (58,3%). Ще через рік майже половину та більше (46,9-55,9%) 5-річних контингентів втратили з-під нагляду у Волинській, Житомирській, Івано-Франківській, Київській, Полтавській, Тернопільській та Черкаській областях. Після 3-го року спостереження втратили з-під

нагляду менше половини 5-річних контингентів лише у РКР Запорізької (13,2%), Кіровоградської (37,7%), Хмельницької (39,2%), Чернігівської (34,5%) областей та м. Київ (2,4%).

Отже, слід констатувати, що вимогу принаймні щорічного відстеження життєвого статусу осіб, які перебувають на онкологічному обліку, не виконують у жодній з областей. Найбільш близькими до директивно затвердженого МОЗ рівня диспансерного спостереження хворих з числа 5-річних контингентів були РКР м. Київ і Запорізької області. Через зазначені причини оцінити ступінь достовірності даних щодо обсягів як 5-річних, так і загальних контингентів онкологічних хворих в усіх регіонах України важко. Виходячи з того, що до складу 5-річних контингентів входять особи, які мають найбільший ризик розвитку рецидиву хвороби, виконувати порядок диспансеризації таких хворих у регламентовані строки вкрай важливо.

Незважаючи на це, а також на те, що дослідження проведено з використанням вибірки нібито «застарілих» даних за 2015-2019 рр., отримані дані надають найбільш об'єктивну оцінку 5-річних контингентів в Україні, оскільки складаються з уточнених відомостей про хворих цієї когорти, отриманих НКРУ впродовж 2015-2020 років. Подібної практики використання лише уточнених після кількох років даних дотримуються у всіх канцер-реєстрах світу.

Таким чином, **в результаті проведеного дослідження представлено** кількісний та структурний склад 5-річної розповсюдженості захворювань на ЗН в Україні в цілому і в окремих регіонах, проведено порівняння з обсягом та структурою загального контингенту осіб зі ЗН, що перебувають на диспансерному обліку у теперішній час.

- Отримані характеристики 5-річних контингентів онкологічних хворих у розрізі статево-вікових та нозологічних груп рекомендуються в якості орієнтирів для короткострокового планування відповідних діагностичних та лікувальних заходів онкологічної служби.
- Показники, обчислені відносно кількості населення, характеризують обсяги контингентів у регіонах і дають можливість планувати кадрове та матеріально-технічне забезпечення онкологічної служби з урахуванням регіональних структурних і кількісних особливостей.
- Представлені дані визначають обсяг щорічного навантаження на районних онкологів та РКР по спостереженню життєвого стану контингентів онкологічних хворих, які перебувають на обліку до 5-ти років, і висвітлюють недоліки у проведенні їхньої диспансеризації.

Розповсюдженість ЗН – один з ключових показників популяційної онкоепідеміології, оскільки характеризує масштаб явища, без знання якого неможливо визначити першочергові проблеми організації онкологічної допомоги населенню. Особливого значення набуває належна організація диспансерного спостереження за хворими, які перебувають на обліку до 5-ти років, оскільки має на меті своєчасне виявлення розвитку рецидиву хвороби і з'ясування життєвого статусу хворого.

Надійність даних про контингенти хворих зростає за умови систематичного моніторингу життєвого статусу хворих на ЗН і доступності сучасних інструментів для його виконання. Лише таким шляхом можна отримати найбільш достовірну оцінку онкоепідеміологічної ситуації в Україні і характеристики стану організації онкологічної допомоги у регіоні, такі як летальність, виживаність хворих і розповсюдженість ЗН.

Посилання:

1. <https://zakon.rada.gov.ua/laws/show/z0077-14#Text>
2. <https://zakon.rada.gov.ua/rada/show/v0554282-07#Text>
3. http://www.ncru.inf.ua/publications/ucr_data_today.pdf
4. http://www.ncru.inf.ua/publications/BULL_18/PDF/lo-topic.pdf
5. http://www.ncru.inf.ua/publications/BULL_19/PDF/95-108-lo-conti-part2.pdf

Таблиця Т3 – 5-річні контингенти хворих на ЗН 2015-2019 рр., кількість осіб у вікових групах, чоловіки

Адміністративна територія	Всього	Вікові групи																		
		<1	1-4	5-9	10-14	15-19	20-24	25-29	30-34	35-39	40-44	45-49	50-54	55-59	60-64	65-69	70-74	75-79	80-84	85+
Україна	172760	12	376	748	471	544	836	1252	2185	3148	4405	6954	10425	18762	26170	30320	25867	18714	15956	5615
Вінницька	7354	0	15	31	22	32	40	50	96	144	200	352	484	828	1114	1250	1042	873	598	183
Волинська	3742	0	5	25	16	16	20	27	46	76	93	151	259	450	616	651	505	367	280	139
Дніпропетровська	13180	1	34	52	48	50	53	94	195	248	363	555	794	1481	2098	2335	1907	1321	1235	316
Донецька	7143	0	10	22	18	15	18	37	62	106	173	264	435	818	1124	1399	1038	680	711	213
Житомирська	5160	1	8	20	16	25	36	52	58	103	129	224	374	591	815	904	720	522	414	148
Закарпатська	3744	3	8	33	17	19	21	26	43	82	102	169	244	419	665	678	535	365	210	105
Запорізька	8699	2	16	33	22	18	25	46	103	127	171	341	495	897	1306	1666	1302	953	888	288
Івано-Франківська	5200	1	14	16	18	17	22	28	66	100	157	210	304	599	824	788	719	623	456	238
Київська	8435	1	20	51	28	29	57	61	110	193	290	354	567	948	1267	1484	1174	859	727	215
Кіровоградська	4941	0	3	25	8	12	20	32	61	89	118	194	282	517	703	891	765	574	508	139
Луганська	3039	1	2	9	10	6	15	22	31	50	81	112	170	389	518	561	453	267	275	67
Львівська	12593	2	28	49	39	40	63	98	151	190	299	499	761	1385	1878	1991	1928	1607	1021	564
Миколаївська	5926	0	13	13	11	12	22	29	71	105	139	209	316	660	922	1044	925	677	559	199
Одеська	12032	0	28	48	30	31	63	99	154	215	321	468	737	1341	1804	2118	1807	1347	1072	349
Полтавська	6245	0	12	28	17	18	36	49	71	106	164	293	391	705	892	1101	911	676	603	172
Рівненська	3741	0	12	24	15	17	26	37	61	101	131	197	244	434	641	557	518	380	247	99
Сумська	5878	0	9	24	7	22	21	31	56	90	149	212	361	660	919	1047	937	549	595	189
Тернопільська	4333	0	7	15	11	16	35	33	55	76	87	180	235	479	687	677	621	557	361	201
Харківська	11823	0	28	45	23	22	46	92	153	209	285	436	735	1185	1677	2165	1903	1192	1237	390
Херсонська	5004	0	8	13	4	17	24	41	71	96	122	184	272	557	744	928	778	547	449	149
Хмельницька	5649	0	16	28	19	19	24	43	82	107	132	243	352	645	862	930	835	616	503	193
Черкаська	6420	0	14	36	18	17	19	40	84	105	148	250	383	629	960	1163	994	719	655	186
Чернівецька	2929	0	5	18	16	15	16	26	41	53	61	112	202	321	440	505	410	324	242	122
Чернігівська	4634	0	4	24	11	11	14	38	50	82	130	187	301	498	733	868	686	474	382	141
м. Київ	14916	0	57	66	27	48	100	121	214	295	360	558	727	1326	1961	2619	2454	1645	1728	610

Таблиця Т4 – 5-річні контингенти хворих на ЗН 2015-2019 рр., кількість осіб у вікових групах, жінки

Адміністративна територія	Всього	Вікові групи																		
		<1	1-4	5-9	10-14	15-19	20-24	25-29	30-34	35-39	40-44	45-49	50-54	55-59	60-64	65-69	70-74	75-79	80-84	85+
Україна	252264	8	313	614	356	535	976	2147	4767	8233	11767	17066	20535	29573	35120	37364	30550	22936	20781	8623
Вінницька	10281	0	18	26	17	31	50	120	222	332	502	738	867	1250	1398	1479	1189	937	790	315
Волинська	4979	0	5	8	8	6	33	46	96	184	249	374	416	568	745	658	572	437	353	221
Дніпропетровська	20745	0	33	46	30	36	74	181	393	663	973	1383	1629	2380	2901	3155	2476	1948	1875	569
Донецька	11330	0	8	22	10	24	27	66	172	372	488	669	846	1259	1652	1849	1360	1035	1020	451
Житомирська	7922	0	9	21	11	26	30	86	191	250	411	624	737	917	1108	1090	850	762	588	211
Закарпатська	5087	1	8	22	11	17	23	50	93	151	231	432	459	708	722	724	600	424	266	145
Запорізька	12846	0	3	31	16	26	35	85	201	359	560	777	1032	1417	1703	1989	1560	1294	1236	522
Івано-Франківська	6682	1	9	13	15	18	25	52	116	202	303	436	540	855	938	891	786	691	488	303
Київська	13309	0	13	30	15	28	51	136	326	521	675	1002	1197	1653	1888	1832	1430	1115	1056	341
Кіровоградська	7889	1	8	9	11	20	35	68	138	291	391	560	678	906	980	1116	960	804	667	246
Луганська	4538	0	4	7	7	5	7	29	74	154	209	289	325	548	675	711	627	375	375	117
Львівська	16218	1	37	49	27	39	57	138	285	484	690	1066	1309	2007	2191	2120	2057	1593	1319	749
Миколаївська	8467	0	6	21	13	22	29	68	141	250	343	518	637	958	1182	1353	988	872	730	336
Одеська	15807	0	26	37	25	25	55	128	269	486	752	1093	1317	1737	2184	2418	2023	1450	1296	486
Полтавська	9530	0	10	23	15	17	29	63	176	278	418	659	797	1167	1311	1460	1241	825	802	239
Рівненська	5689	0	9	31	12	24	49	68	153	246	333	415	514	739	819	789	570	467	281	170
Сумська	8670	0	8	15	8	16	27	53	112	227	375	537	702	1043	1282	1376	1090	724	776	299
Тернопільська	5705	0	5	11	8	7	33	63	120	184	278	397	509	679	780	738	670	567	423	233
Харківська	17854	1	24	34	16	24	57	156	312	552	779	1157	1362	2075	2576	2816	2280	1406	1609	618
Херсонська	7282	1	6	18	6	9	35	62	141	255	358	473	574	849	970	1090	857	703	634	241
Хмельницька	8435	0	11	23	16	20	35	81	174	267	395	573	723	1042	1179	1127	994	786	636	353
Черкаська	8972	1	13	23	7	25	29	77	178	284	378	588	716	1061	1212	1319	1096	880	801	284
Чернівецька	3753	0	8	21	5	14	19	28	75	113	167	258	353	460	533	521	415	348	253	162
Чернігівська	6672	0	6	22	7	6	28	42	111	189	285	413	538	768	969	1042	890	566	557	233
м. Київ	23602	1	26	51	40	50	104	201	498	939	1224	1635	1758	2527	3222	3701	2969	1927	1950	779

Таблиця Т5 – 5-річні контингенти хворих на ЗН 2015-2019 рр., повікові показники на 100 тис. населення, особи обох статей

Адміністративна територія	Всього	Рангове місце	Вікові групи																		
			<1	1-4	5-9	10-14	15-19	20-24	25-29	30-34	35-39	40-44	45-49	50-54	55-59	60-64	65-69	70-74	75-79	80-84	85+
Україна	1118.1	-	6.1	44.2	63.2	42.1	64.5	94.3	146.4	247.4	410.7	621.8	949.7	1278.6	1759.4	2504.7	3226.8	4312.8	3479.3	4597.9	2150.7
Вінницька	1135.3	11	0.0	52.8	65.2	48.7	87.6	105.9	156.6	249.1	437.1	641.5	993.3	1284.3	1835.5	2567.0	3108.4	3982.4	3131.2	3818.2	1408.2
Волинська	844.6	20	0.0	19.1	44.7	35.7	39.4	88.1	96.5	159.9	323.8	470.0	778.1	1080.4	1465.6	2236.0	2880.6	3691.4	3317.4	3174.5	2342.5
Дніпропетровська	1059.1	17	4.0	52.3	54.1	47.5	65.8	83.3	127.6	213.3	349.7	565.1	873.3	1159.7	1589.4	2315.0	2918.6	3968.0	2946.0	4230.1	1464.7
Донецька																					
Житомирська	1071.5	16	9.5	32.3	55.8	40.5	88.3	95.7	157.0	249.7	401.3	633.2	1004.7	1375.5	1740.3	2477.6	3106.8	3779.5	3152.1	3558.2	1379.0
Закарпатська	704.3	23	29.0	24.7	60.6	34.6	52.1	56.7	79.3	128.7	235.2	365.4	707.3	908.3	1356.0	1932.1	2567.5	3056.6	2969.3	2529.2	2303.3
Запорізька	1263.6	6	15.9	29.5	71.1	45.5	63.9	76.1	115.4	210.0	367.3	575.5	940.0	1320.0	1746.3	2482.6	3389.8	4754.9	3669.4	5621.1	2397.7
Івано-Франківська	867.0	19	15.9	38.0	34.5	42.3	50.4	56.0	77.0	155.8	285.7	475.9	691.4	944.2	1483.5	2093.6	2634.0	3416.9	3644.6	3163.9	2689.9
Київська	1233.9	7	5.8	40.3	74.3	46.2	80.3	123.6	159.1	281.1	486.4	757.3	1123.4	1493.1	2002.2	2830.6	3544.3	4568.7	3489.0	5153.3	2031.9
Кіровоградська	1366.2	1	14.2	30.5	64.9	40.4	78.9	114.0	149.8	260.1	583.3	779.7	1122.6	1473.7	2025.6	2753.5	3617.5	4703.7	3745.2	5529.4	1900.4
Луганська																					
Львівська	1150.9	10	13.0	59.2	67.2	49.2	64.0	78.4	129.3	208.1	332.1	570.1	923.3	1257.5	1838.2	2561.0	3520.7	4510.4	4549.5	4272.4	3434.0
Миколаївська	1273.3	5	0.0	42.3	52.9	41.3	69.3	88.4	122.8	216.0	398.8	589.3	934.1	1279.3	1898.6	2757.1	3594.5	4768.8	4107.3	5903.4	2805.5
Одеська	1175.1	9	0.0	50.1	58.3	43.2	52.8	89.9	135.6	211.1	359.6	621.5	953.0	1369.9	1887.1	2730.8	3426.2	4818.9	3757.0	5120.1	2248.7
Полтавська	1132.8	13	0.0	42.5	71.3	49.1	62.6	94.3	117.3	210.7	364.7	557.9	937.5	1196.1	1758.0	2397.8	3067.0	4152.1	2917.2	4440.9	1430.3
Рівненська	815.6	21	0.0	33.5	63.5	35.6	62.9	102.7	125.2	222.2	401.6	581.0	808.8	1084.7	1516.1	2179.2	2756.6	3351.3	3083.0	2574.9	1915.3
Сумська	1348.0	2	0.0	46.5	75.1	31.3	88.7	89.0	117.9	184.3	385.2	657.3	964.7	1401.7	1967.2	2782.7	3477.0	5190.9	3373.8	5390.0	2085.4
Тернопільська	962.8	18	0.0	28.8	43.7	33.7	45.3	109.4	125.8	201.0	321.0	495.6	803.3	1075.2	1510.5	2218.4	2730.9	3632.8	3590.7	3150.1	2392.4
Харківська	1115.7	15	5.1	53.5	59.8	32.6	40.7	68.9	138.6	204.9	335.1	526.2	844.7	1205.1	1626.3	2338.0	3046.4	4342.1	3107.9	5026.4	2063.3
Херсонська	1185.7	8	11.1	32.0	51.3	18.4	55.6	111.0	141.9	237.3	448.5	645.6	920.0	1221.6	1824.0	2426.5	3341.1	4713.9	3650.0	5199.7	2516.8
Хмельницька	1116.4	14	0.0	52.0	70.9	53.0	67.6	88.7	141.4	252.7	406.6	594.2	919.8	1254.9	1806.0	2424.6	2935.5	3979.4	3198.0	4041.4	2012.0
Черкаська	1280.7	4	11.7	62.3	96.6	44.8	84.5	79.7	141.6	265.6	444.2	612.3	956.7	1310.1	1831.0	2686.4	3345.3	4394.3	3432.9	5012.2	1746.6
Чернівецька	741.4	22	0.0	31.2	69.6	41.7	61.9	59.8	82.2	151.8	234.5	348.0	607.1	967.3	1274.7	1836.0	2314.8	3037.2	2595.2	2708.8	2264.4
Чернігівська	1133.8	12	0.0	29.4	92.6	39.5	42.6	92.4	120.2	193.2	355.0	592.2	884.4	1247.2	1667.8	2325.8	3010.7	4062.2	2770.9	3512.8	1301.4
м. Київ	1323.9	3	3.1	59.1	70.4	46.3	77.6	124.0	169.1	281.2	445.4	660.6	1075.7	1483.4	2036.7	2840.9	3866.2	5166.6	4671.9	7416.7	3735.4

Таблиця Т6 – 5-річні контингенти хворих на ЗН 2015-2019 рр., повікові показники на 100 тис. населення, чоловіки

Адміністративна територія	Всього	Рангове місце	Вікові групи																		
			<1	1-4	5-9	10-14	15-19	20-24	25-29	30-34	35-39	40-44	45-49	50-54	55-59	60-64	65-69	70-74	75-79	80-84	85+
Україна	980.2	-	6.8	46.7	67.7	46.4	63.1	81.4	94.1	137.7	211.1	329.3	555.7	908.8	1522.5	2555.3	3731.9	5624.0	5113.0	6864.9	3522.4
Вінницька	1022.8	11	46.4	68.7	53.8	86.2	91.5	90.0	147.0	271.0	379.3	668.0	970.8	1612.1	2653.3	3614.0	5205.1	4976.6	5601.3	2348.6	
Волинська	767.6	20	18.6	65.4	46.2	55.6	64.7	69.8	103.1	195.5	259.1	460.0	869.5	1433.5	2350.4	3611.9	4763.3	5132.9	5753.0	4056.0	
Дніпропетровська	901.0	17	7.8	51.7	55.7	56.8	73.7	67.3	84.8	139.7	190.0	316.5	532.8	851.1	1423.1	2417.7	3342.5	5236.3	4124.0	5775.3	1966.0
Донецька																					
Житомирська	908.3	16	18.4	29.6	52.8	46.8	83.6	102.4	114.6	112.9	229.8	312.0	550.0	981.0	1503.4	2490.8	3631.0	5048.7	4352.5	5275.2	2568.6
Закарпатська	620.8	23	42.4	23.9	70.9	40.8	53.3	53.3	52.9	81.4	165.2	222.8	402.5	656.5	1100.7	2120.4	3019.1	3838.4	4155.3	3873.8	3995.4
Запорізька	1117.4	5	30.9	48.1	71.5	51.0	50.6	61.9	78.9	139.9	193.4	273.3	603.7	940.6	1557.3	2658.5	4106.7	6499.0	5376.0	8111.1	3519.5
Івано-Франківська	802.0	19	15.3	45.0	36.8	44.9	47.7	51.7	53.0	110.8	191.4	326.4	458.3	710.0	1337.1	2245.4	3055.7	4503.3	5476.4	5488.7	5021.1
Київська	1042.3	9	11.1	47.5	90.3	58.2	78.9	130.2	101.1	145.4	266.7	467.2	617.7	1042.9	1655.9	2731.1	4136.1	6012.8	5304.8	7447.2	3651.5
Кіровоградська	1141.1	3	16.1	92.7	33.2	57.4	79.6	91.8	151.8	281.1	371.5	610.1	942.5	1662.4	2777.3	4242.3	6154.0	4918.6	7539.3	2618.7	
Луганська																					
Львівська	1061.2	8	16.9	49.6	65.2	57.0	63.9	80.3	105.5	141.5	179.4	347.2	602.2	966.8	1636.1	2713.8	4278.0	5968.9	7004.0	6483.4	6086.8
Миколаївська	1131.4	4	56.0	38.9	36.8	47.6	74.4	71.2	141.0	232.1	348.6	563.7	933.6	1769.5	2945.1	4073.5	6707.3	5900.3	8705.8	4163.2	
Одеська	1078.8	7	50.1	63.8	45.8	57.3	93.3	115.0	150.6	208.5	382.7	595.6	1062.2	1864.8	2981.3	4129.2	6381.3	5560.8	7400.2	3148.7	
Полтавська	972.1	13	45.0	75.4	50.7	62.5	100.1	99.3	117.9	201.6	322.7	603.8	853.7	1478.0	2335.3	3448.8	5093.9	4279.8	6268.8	2660.1	
Рівненська	681.0	22	37.5	54.2	38.5	50.7	70.4	86.2	123.7	239.9	331.1	527.4	731.2	1227.3	2200.0	2879.6	4488.0	4525.4	4663.9	3160.9	
Сумська	1186.9	1	47.4	90.0	28.3	99.3	76.0	85.0	120.2	221.5	384.9	573.4	1026.9	1714.9	2777.0	3841.1	6781.0	4894.4	7952.4	3426.4	
Тернопільська	888.3	18	32.7	49.1	38.1	61.2	110.6	85.1	124.7	194.2	239.4	514.3	707.2	1352.3	2379.5	3250.7	4847.8	5796.0	5489.7	5002.5	
Харківська	959.2	15	55.9	66.1	37.3	37.9	58.0	98.5	132.4	178.6	285.5	482.7	918.8	1363.5	2288.0	3527.7	5665.9	4706.1	7445.1	3217.0	
Херсонська	1040.2	10	35.2	41.7	14.4	70.3	87.3	109.3	154.1	245.8	334.1	543.1	855.6	1635.0	2537.3	3951.5	6538.4	5464.0	7698.9	4275.5	
Хмельницька	964.2	14	60.3	75.9	55.9	63.2	71.0	95.7	157.0	231.2	304.5	567.4	869.7	1530.0	2407.6	3360.9	5103.0	4634.4	6538.4	3237.7	
Черкаська	1163.6	2	62.3	113.6	62.6	66.3	61.9	94.9	167.7	239.1	355.5	604.1	986.7	1515.8	2831.0	4002.2	5849.8	4983.0	7525.4	3095.9	
Чернівецька	689.9	21	23.3	62.4	61.6	62.7	54.1	78.6	107.6	153.2	188.8	375.1	740.1	1150.0	1945.2	2850.2	4166.2	3891.4	4510.7	3674.7	
Чернігівська	1021.7	12	23.0	94.9	47.1	53.4	60.3	111.1	115.3	202.7	386.1	579.8	967.1	1493.7	2422.7	3554.5	5173.8	4464.5	5372.0	2293.4	
м. Київ	1108.8	6	78.2	77.3	36.4	74.9	117.9	127.0	177.7	221.1	318.8	576.6	938.4	1653.4	2672.5	4162.6	6274.9	6091.2	9989.6	5500.9	

Таблиця Т7 – 5-річні контингенти хворих на ЗН 2015-2019 рр., повікові показники на 100 тис. населення, жінки

Адміністративна територія	Всього	Рангове місце	Вікові групи																		
			<1	1-4	5-9	10-14	15-19	20-24	25-29	30-34	35-39	40-44	45-49	50-54	55-59	60-64	65-69	70-74	75-79	80-84	85+
Україна	1320.9	-	5.3	42.8	61.3	39.3	68.5	103.4	176.2	319.6	581.8	882.8	1325.0	1646.6	2048.4	2605.2	3094.5	3819.5	2931.2	3886.0	1823.1
Вінницька	1232.2	13	-	59.7	61.5	43.4	89.1	121.2	226.3	356.1	595.5	885.3	1293.7	1566.8	2021.0	2502.2	2779.7	3302.5	2327.2	3076.8	1142.4
Волинська	913.4	21	-	19.7	22.5	24.5	22.2	112.7	124.4	217.4	444.2	675.5	1079.5	1272.6	1492.0	2149.5	2399.9	3079.6	2557.6	2341.9	1850.8
Дніпропетровська	1192.1	17	-	53.0	52.5	37.6	57.2	100.4	172.7	288.8	510.1	799.2	1174.7	1408.6	1713.9	2246.0	2668.2	3344.4	2467.9	3596.3	1283.0
Донецька																					
Житомирська	1213.4	16	-	35.3	58.9	33.8	93.4	88.7	202.3	394.9	579.5	935.4	1428.9	1728.1	1936.9	2468.1	2774.6	3115.9	2651.2	2894.8	1040.8
Закарпатська	781.7	23	14.9	25.6	49.7	28.0	50.9	60.3	106.9	176.1	305.6	509.3	1005.0	1140.8	1571.7	1786.0	2252.5	2586.8	2383.6	1985.2	1762.7
Запорізька	1386.4	6	-	9.6	70.8	39.5	78.0	91.1	154.1	282.5	538.9	869.0	1244.1	1636.7	1891.5	2362.7	2957.4	3884.8	2974.0	4605.4	2039.1
Івано-Франківська	925.3	20	16.4	30.6	32.0	39.5	53.3	60.3	102.0	202.5	377.9	624.1	915.6	1159.6	1606.8	1976.2	2347.5	2799.1	2800.2	2266.7	1971.1
Київська	1396.7	4	-	32.7	57.1	33.3	81.7	117.0	214.3	410.3	700.1	1032.8	1580.5	1877.0	2275.1	2901.6	3176.2	3816.3	2760.9	4251.7	1587.9
Кіровоградська	1558.6	1	29.0	45.7	35.4	48.1	101.6	151.5	213.1	380.0	869.2	1166.6	1583.4	1924.9	2314.0	2736.6	3236.9	3960.1	3200.1	4596.2	1645.4
Луганська																					
Львівська	1231.8	14	8.9	69.4	69.2	41.2	64.2	76.4	154.1	277.3	498.8	790.0	1230.3	1523.6	2009.4	2443.2	3019.0	3669.9	3361.2	3381.2	2585.5
Миколаївська	1395.8	5	-	27.7	68.0	46.0	92.3	103.0	177.6	295.2	570.9	818.2	1271.0	1567.3	1999.0	2626.3	3295.4	3753.2	3323.3	4736.0	2351.3
Одеська	1260.7	10	-	50.1	52.4	40.5	48.1	86.3	157.5	274.1	529.3	847.2	1282.6	1634.6	1904.7	2553.6	2981.5	3954.2	2887.1	4080.2	1865.7
Полтавська	1270.3	9	-	39.8	66.8	47.4	62.6	88.0	136.4	308.6	527.2	781.4	1243.0	1489.1	1985.2	2442.3	2830.7	3655.9	2313.6	3642.3	1073.2
Рівненська	937.4	19	-	29.4	73.1	32.5	75.9	135.7	165.9	325.6	555.2	826.6	1083.2	1407.6	1759.3	2163.1	2675.9	2724.3	2448.1	1847.5	1557.8
Сумська	1484.7	3	-	45.4	59.4	34.4	77.3	102.6	152.6	251.4	544.8	914.4	1320.4	1725.6	2169.1	2786.7	3243.1	4320.1	2730.5	4322.2	1671.8
Тернопільська	1028.2	18	-	24.6	38.0	29.1	28.4	108.2	168.0	279.4	439.5	745.2	1078.0	1415.1	1646.4	2093.6	2381.6	2948.0	2613.7	2310.0	1649.8
Харківська	1250.9	11	10.7	51.0	53.1	27.6	43.5	81.3	182.3	280.2	501.5	760.8	1177.4	1448.8	1827.5	2371.8	2757.2	3633.5	2413.1	4021.9	1682.5
Херсонська	1311.7	8	23.1	28.4	61.5	22.6	39.9	136.4	176.8	325.9	650.4	946.1	1260.1	1532.3	1973.6	2347.8	2952.7	3761.1	2900.6	4227.8	2006.5
Хмельницька	1248.4	12	-	43.3	65.6	50.0	72.5	107.1	189.3	354.4	584.5	871.1	1248.7	1599.9	2033.1	2437.2	2657.8	3358.2	2573.0	3104.0	1667.0
Черкаська	1380.1	7	24.1	62.3	78.3	25.8	103.9	98.2	190.1	366.5	650.6	853.9	1272.4	1588.6	2088.5	2582.0	2922.6	3584.6	2737.0	3932.9	1358.8
Чернівецька	787.2	22	-	39.5	77.3	20.5	61.0	65.7	85.9	195.7	312.2	502.7	829.9	1173.4	1379.0	1754.6	1958.2	2395.8	1980.9	1959.9	1756.7
Чернігівська	1227.3	15	-	36.0	90.1	31.5	31.0	125.8	129.8	277.8	526.7	782.8	1160.5	1488.4	1804.3	2257.5	2670.4	3485.0	2102.8	2838.9	1031.4
м. Київ	1508.9	2	6.3	38.5	63.1	56.8	80.5	130.5	211.2	375.2	653.7	965.0	1526.8	1952.3	2318.8	2954.2	3680.8	4508.4	3896.8	6038.5	2985.1

Таблиця Т8 – Спостереження життєвого статусу 5-річних контингентів хворих на ЗН 2015-2019 рр. у регіонах України, кількість осіб

Адміністративна територія	Рік встановлення діагнозу																				
	2015					2016				2017			2018		2019	2015-2019					
	Рік останнього спостереження																				
	2015	2016	2017	2018	2019	2016	2017	2018	2019	2017	2018	2019	2018	2019	2019	2015-2019	2016-2019	2017-2019	2018-2019	2019	2020
	Спостерігалися востаннє після встановлення діагнозу (після цього втрачені з-під нагляду):																				
	У перший рік	через 1 рік	через 2 роки	через 3 роки	через 4 роки	У перший рік	через 1 рік	через 2 роки	через 3 роки	У перший рік	через 1 рік	через 2 роки	У перший рік	через 1 рік	У перший рік	У перший рік	через 1 рік	через 2 роки	через 3 роки	через 4 роки	
1	2	3	4	5	6	7	8	9	10	11	12	13	14	15	16	17	18	19	20	21	
Україна	15911	7041	6850	7630	9189	19554	10565	9433	10483	26757	14975	12599	36983	19949	51035	150240	52530	28882	18113	9189	166070
Вінницька	336	171	281	678	381	448	317	782	430	716	885	564	1384	849	1948	4832	2222	1627	1108	381	7465
Волинська	16	68	703	103	124	107	705	140	169	640	300	215	789	427	1039	2591	1500	1058	272	124	3176
Дніпропетровська	61	90	1081	844	1166	198	1055	1040	1374	1835	1142	1641	2815	1982	5146	10055	4269	3762	2218	1166	12455
Донецька	1313	786	163	143	178	1786	591	182	207	1981	684	280	2458	874	2649	10187	2935	625	350	178	4198
Житомирська	745	315	158	181	273	802	334	272	324	838	469	406	1097	696	1405	4887	1814	836	505	273	4767
Закарпатська	601	239	142	76	74	788	326	121	92	967	353	115	1199	440	1333	4888	1358	378	168	74	1965
Запорізька	65	28	21	164	349	69	38	171	443	86	204	499	254	597	810	1284	867	691	607	349	17747
Івано-Франківська	351	133	321	412	227	387	444	451	307	746	627	391	1276	573	1692	4452	1777	1163	719	227	3544
Київська	727	428	379	646	501	993	573	839	421	1529	1052	533	2266	1010	2993	8508	3063	1751	1067	501	6854
Кіровоградська	71	110	345	391	149	131	299	470	203	415	490	234	853	345	1066	2536	1244	1049	594	149	7258
Луганська	158	46	9	10	922	158	49	12	1001	112	26	1058	92	1096	940	1460	1217	1079	1011	922	1888
Львівська	1991	469	479	482	506	2290	861	596	547	3054	1094	705	3652	1493	4869	15856	3917	1780	1029	506	5723
Миколаївська	1109	359	192	162	175	1214	376	230	231	1477	479	341	1681	631	2018	7499	1845	763	393	175	3718
Одеська	2732	1062	487	299	215	2712	1020	405	301	3247	1153	408	3892	1264	4613	17196	4499	1300	600	215	4029
Полтавська	5	5	675	1058	495	27	692	1180	556	720	1316	614	1992	865	2690	5434	2878	2469	1614	495	2885
Рівненська	555	234	263	109	74	798	435	162	125	947	503	124	1300	405	1575	5175	1577	549	234	74	1821
Сумська	-	70	24	545	634	468	45	798	488	378	1082	574	1382	881	2123	4351	2078	1396	1033	634	5056
Тернопільська	618	200	113	134	153	796	229	172	209	837	302	237	1005	370	1195	4451	1101	522	343	153	3468
Харківська	2268	1331	297	228	190	2972	922	282	242	3312	1007	334	3648	1315	4158	16358	4575	913	470	190	7171
Херсонська	339	159	109	201	625	393	209	253	782	465	387	863	666	1006	1453	3316	1761	1225	983	625	4376
Хмельницька	-	30	204	359	667	25	246	397	807	249	433	859	640	1065	1367	2281	1774	1460	1166	667	6736
Черкаська	1006	372	235	217	302	1010	474	280	316	1163	545	496	1343	812	1884	6406	2203	1011	533	302	4937
Чернівецька	653	216	56	49	67	724	169	48	93	672	196	99	810	285	1037	3896	866	203	142	67	1508
Чернігівська	158	109	110	135	305	233	143	147	377	349	235	447	458	581	925	2123	1068	704	512	305	6594
м. Київ	33	11	3	4	437	25	13	3	438	22	11	562	31	87	107	218	122	568	442	437	36731

Таблиця Т9 – Спостереження життєвого статусу 5-річних контингентів хворих на ЗН 2015-2019 рр. у регіонах України, питома вага (%)

Адміністративна територія	Рік встановлення діагнозу																									
	2015					2016					2017					2018			2019		2015-2019					
	Рік останнього спостереження																									
	2015	2016	2017	2018	2019	2020	2016	2017	2018	2019	2020	2017	2018	2019	2020	2018	2019	2020	2019	2020	2020	2015-2019	2016-2019	2017-2019	2018-2019	2019
	Спостерігалися востаннє після встановлення діагнозу (після цього втрачені з-під нагляду):																					Втрачені з-під нагляду сумарно:				
у пер-ший рік	через 1 рік	через 2 роки	через 3 роки	через 4 роки	через 5 років	у пер-ший рік	через 1 рік	через 2 роки	через 3 роки	через 4 роки	у пер-ший рік	через 1 рік	через 2 роки	через 3 роки	у пер-ший рік	через 1 рік	через 2 роки	у пер-ший рік	через 1 рік	через 2 роки	через 1 рік	через 1 рік	через 2 роки	через 3 роки	через 4 роки	через 5 років
1	2	3	4	5	6	7	8	9	10	11	12	13	14	15	16	17	18	19	20	21	22	23	24	25	26	
Україна	24.2	10.7	10.4	11.6	14.0	29.0	27.4	14.8	13.2	14.7	29.9	33.2	18.6	15.6	32.6	39.7	21.4	38.9	44.6	55.4	39.1	35.3	47.7	54.5	58.8	60.9
Вінницька	12.8	6.5	10.7	25.8	14.5	29.8	15.3	10.8	26.7	14.7	32.5	20.9	25.8	16.5	36.8	36.2	22.2	41.7	40.4	59.6	42.3	27.4	40.0	49.2	55.5	57.7
Волинська	1.3	5.4	56.0	8.2	9.9	19.3	7.4	49.1	9.7	11.8	22.0	39.2	18.4	13.2	29.2	41.4	22.4	36.2	41.7	58.3	36.4	29.7	46.9	59.0	62.1	63.6
Дніпропетровська	1.3	1.9	23.2	18.1	25.0	30.5	3.8	20.0	19.7	26.1	30.4	28.0	17.4	25.0	29.6	36.4	25.6	38.0	53.1	46.9	36.7	29.6	42.2	53.3	59.8	63.3
Донецька	45.5	27.2	5.6	5.0	6.2	10.5	56.4	18.7	5.7	6.5	12.7	57.0	19.7	8.1	15.3	58.6	20.8	20.6	55.8	44.2	22.7	55.1	71.0	74.4	76.3	77.3
Житомирська	35.3	14.9	7.5	8.6	12.9	20.8	35.2	14.7	12.0	14.2	23.9	33.9	18.9	16.4	30.8	38.7	24.5	36.8	41.5	58.5	36.4	37.4	51.3	57.7	61.6	63.6
Закарпатська	48.7	19.4	11.5	6.2	6.0	8.3	54.0	22.3	8.3	6.3	9.0	58.9	21.5	7.0	12.6	59.4	21.8	18.8	53.8	46.2	22.3	55.4	70.8	75.1	77.0	77.7
Запорізька	2.0	0.9	0.6	5.1	10.8	80.6	1.9	1.0	4.6	12.0	80.4	2.1	5.0	12.2	80.7	5.3	12.5	82.1	14.0	86.0	82.4	6.0	10.0	13.2	16.0	17.6
Івано-Франківська	20.9	7.9	19.1	24.5	13.5	14.2	20.4	23.4	23.7	16.2	16.4	33.2	27.9	17.4	21.5	48.0	21.5	30.5	49.9	50.1	29.8	37.5	52.5	62.3	68.4	70.2
Київська	21.3	12.5	11.1	18.9	14.7	21.6	26.8	15.5	22.7	11.4	23.7	36.6	25.2	12.8	25.4	48.5	21.6	29.9	51.9	48.1	31.5	39.1	53.2	61.3	66.2	68.5
Кіровоградська	3.6	5.5	17.4	19.7	7.5	46.4	6.0	13.6	21.4	9.2	49.8	16.6	19.6	9.3	54.5	30.6	12.4	57.1	31.8	68.2	56.6	19.8	29.5	37.7	42.3	43.4
Луганська	12.4	3.6	0.7	0.8	72.3	10.2	11.5	3.6	0.9	72.9	11.2	7.8	1.8	73.9	16.5	5.8	68.8	25.4	49.4	50.6	24.9	19.3	35.4	49.6	62.9	75.1
Львівська	46.5	10.9	11.2	11.2	11.8	8.4	47.9	18.0	12.5	11.4	10.2	54.6	19.5	12.6	13.3	57.1	23.3	19.6	62.8	37.2	19.9	55.0	68.6	74.8	78.4	80.1
Миколаївська	48.7	15.8	8.4	7.1	7.7	12.3	49.8	15.4	9.4	9.5	15.8	53.0	17.2	12.2	17.5	53.0	19.9	27.1	54.2	45.8	25.8	52.1	64.9	70.2	72.9	74.2
Одеська	54.3	21.1	9.7	5.9	4.3	4.7	57.1	21.5	8.5	6.3	6.5	62.2	22.1	7.8	7.9	65.5	21.3	13.3	66.9	33.1	14.5	61.8	78.0	82.7	84.9	85.5
Полтавська	0.2	0.2	28.0	43.8	20.5	7.3	1.0	25.7	43.8	20.7	8.8	24.2	44.2	20.6	11.1	59.0	25.6	15.4	62.4	37.6	18.3	34.4	52.6	68.3	78.5	81.7
Рівненська	42.2	17.8	20.0	8.3	5.6	6.0	48.2	26.3	9.8	7.5	8.2	52.7	28.0	6.9	12.4	63.4	19.7	16.9	60.3	39.7	19.3	54.9	71.6	77.4	79.9	80.7
Сумська	0.0	3.1	1.1	24.1	28.0	43.8	19.5	1.9	33.2	20.3	25.1	13.7	39.2	20.8	26.3	44.2	28.2	27.6	53.1	46.9	34.8	29.9	44.2	53.8	60.9	65.2
Тернопільська	41.4	13.4	7.6	9.0	10.2	18.5	46.0	13.2	9.9	12.1	18.8	45.4	16.4	12.8	25.4	46.2	17.0	36.7	42.8	57.2	34.5	44.3	55.3	60.5	63.9	65.5
Харківська	47.3	27.8	6.2	4.8	4.0	10.0	59.0	18.3	5.6	4.8	12.3	59.7	18.2	6.0	16.1	57.3	20.6	22.1	52.5	47.5	24.2	55.1	70.5	73.6	75.2	75.8
Херсонська	19.1	9.0	6.1	11.3	35.2	19.3	18.9	10.0	12.2	37.6	21.3	19.8	16.4	36.7	27.1	25.0	37.8	37.2	42.5	57.5	35.6	27.0	41.3	51.3	59.3	64.4
Хмельницька	0.0	1.5	10.0	17.6	32.7	38.3	1.1	10.4	16.8	34.2	37.6	9.6	16.8	33.2	40.4	20.2	33.6	46.2	34.8	65.2	47.8	16.2	28.8	39.2	47.5	52.2
Черкаська	39.9	14.8	9.3	8.6	12.0	15.4	38.7	18.1	10.7	12.1	20.4	39.8	18.6	17.0	24.6	40.4	24.4	35.2	47.0	53.0	32.1	41.6	55.9	62.5	66.0	67.9
Чернівецька	56.7	18.8	4.9	4.3	5.8	9.6	62.8	14.7	4.2	8.1	10.2	58.6	17.1	8.6	15.6	57.2	20.1	22.7	57.1	42.9	22.6	58.3	71.3	74.3	76.4	77.4
Чернігівська	9.7	6.7	6.8	8.3	18.7	49.8	12.8	7.8	8.0	20.6	50.7	16.0	10.8	20.5	52.7	18.8	23.9	57.3	28.6	71.4	58.3	18.8	28.2	34.4	38.9	41.7
м. Київ	0.5	0.2	0.0	0.1	7.0	92.2	0.4	0.2	0.0	6.8	92.5	0.3	0.2	7.8	91.8	0.4	1.0	98.6	1.1	98.9	95.4	0.6	0.9	2.4	3.5	4.6